

Test de connaissances

Risque FME



Les étapes du test FME

Test de connaissances sur les risques et les exigences FME

- ❖ Définitions du référentiel FME (8 questions)
- ❖ Demandes du référentiel FME (12 questions)
- ❖ Mise en œuvre opérationnelle (14 questions)

Les conditions de réussite

Ce questionnaire est le **test national correspondant au plan d'action DPN pour garantir la Maitrise et la Qualité de Maintenance et d'Exploitation (MQME)**.

C'est un questionnaire à choix multiples. Une ou plusieurs réponses sont possibles pour chaque question. En cas de réponses multiples, la question est validée si toutes les bonnes réponses sont cochées. L'absence de réponse n'est pas pénalisée.

Pour réussir ce test, il faut obtenir une note de 80% minimum (équivalent à un maximum de 7 réponses incorrectes sur 34 questions).

Un certificat est délivré en cas de réussite au test. Il est nécessaire pour accéder à une zone FME.



Définitions du référentiel FME

Q1 - Un corps étranger dans un matériel ou circuit peut-il dégrader la sûreté nucléaire ?

- Oui
- Non

Définitions du référentiel FME

Q2 - Un corps étranger peut-il dégrader la radioprotection des travailleurs en générant des « points chauds » ?

- Oui
- Non

Définitions du référentiel FME

Q3 - Un corps étranger peut-il dégrader la disponibilité en affectant le bon fonctionnement d'un matériel ou en prolongeant la durée d'une opération de maintenance ?

- Oui
- Non

Définitions du référentiel FME

Q4 - Parmi les éléments suivants, lesquels peuvent devenir des corps étrangers ?

- Copeaux métalliques, chiffons, fils électriques, ruban adhésif et outillage cassé
- Lunettes, stylo, Oxygènemètre, boucles d'oreille et téléphone DECT
- Piles, résidus de joints, vis écrou, cadenas, lampe et tournevis

Définitions du référentiel FME

Q5 - Le trigramme FME désigne :

- Formation aux Matières Explosives
- Foreign Material Exclusion (i.e. exclusion des corps étrangers)
- Fire Management Experience

Définitions du référentiel FME

Q6 - Une activité est dite à risque FME :

- lorsqu'elle présente un risque d'introduction de corps ou de produits étrangers dans un matériel ou un circuit
- lorsqu'elle concerne des organes de robinetterie ou des capacités ou des armoires électriques ouverts
- lorsqu'elle est réalisée à proximité de circuits ouverts en permanence (piscines, rétentions, puisards)
- lorsqu'elle fait appel à des procédés type usinage, nettoyage abrasif, préparations de réactifs
- car elle est réalisée dans le Bâtiment Réacteur ou en Salle des Machines

Définitions du référentiel FME

Q7 - Une zone à risque FME est :

- une zone géographique dans laquelle se déroule une activité à « risque FME »
- la zone géographique matérialisée par un balisage de couleur magenta
- la zone géographique matérialisée autour des piscines (BR, BK)
- l'escalier qui mène au chemin de roulement du pont roulant de la Salle des Machines
- l'escalier qui mène au chemin de roulement du pont polaire du Bâtiment Réacteur

Définitions du référentiel FME

Q8 - Un outil, un outillage ou un accessoire est dit «sécurisé » ou « imperdable » :

- lorsqu'il ne peut pas lui-même devenir un corps étranger
- lorsqu'il est attaché à un point fixe ou à l'intervenant
- lorsqu'il est fermement tenu en main par l'intervenant
- lorsqu'il est simplement posé par terre à proximité immédiate d'un matériel ouvert

Demandes du référentiel FME

Q9 - Une zone à risque FME est matérialisée par :

- un dispositif physique d'entrave de type balisage, chaînette ou barrière
- par des moyens physiques de couleur magenta (RAL 4010)
- par des moyens physiques de type balisage chantier « rouge et blanc »
- par des moyens physiques de type balisage de risque « jaune et noir »

Demandes du référentiel FME

Q10 - Une zone à risque FME doit-elle être aussi petite que possible afin de limiter le risque d'introduction de corps étrangers ?

- Oui
- Non

Demandes du référentiel FME

Q11 - La zone à risque FME des piscines BK existe-elle quel que soit le niveau d'eau dans les piscines ?

- Oui
- Non

Demandes du référentiel FME

Q12 - La zone à risque FME de la piscine BR en arrêt de tranche existe-elle quel que soit le niveau d'eau dans la piscine ?

- Oui
- Non

Demandes du référentiel FME

Q13 - La zone à risque FME de la piscine BR en arrêt de tranche est-elle gardiennée quel que soit le niveau d'eau dans la piscine lorsque le Bâtiment Réacteur est déséclusé ?

- Oui
- Non

Demandes du référentiel FME

Q14 - L'accès et le séjour dans une zone à « risque FME » se font-ils sans exigence particulière ?

- Oui
- Non

Demandes du référentiel FME

Q15 - A l'intérieur d'une zone à risque FME, tous les outils, outillages, accessoires utilisés dont les équipements de protection individuelle (EPI) sont-ils sécurisés ?

- Oui
- Non

Demandes du référentiel FME

Q16 - Une zone à risque FME, est-elle propre et exempte de tout objet ou substance susceptible de devenir un corps ou un produit étranger ?

- Oui
- Non

Demandes du référentiel FME

Q17 - L'utilisation de matières transparentes ou de couleur bleue ou verte est autorisé :

- sur un CNPE (hors zone FME et zone contrôlée)
- en zone à risque FME (hors équipements de protection individuelles partiellement constitué de matières transparentes)
- en zone contrôlée (hors équipements de protection individuelles partiellement constitué de matières transparentes)

Demandes du référentiel FME

Q18 - En dehors des temps nécessaires à l'intervention (et donc lorsque je quitte mon chantier), je dois m'assurer que :

- les organes de robinetterie, capacités, armoires électriques sont obturés
- Les obturateurs sont des dispositifs provisoires de couleur magenta (RAL 4010)
- les organes de robinetterie, capacités, armoires électriques sont laissés ouverts sans protection si le chantier est balisé
- je n'ai aucune précaution particulière à prendre

Demandes du référentiel FME

Q19 - Lorsque les équipements sont obturés par des dispositifs provisoires, les contraintes vis-à-vis du « risque FME » s'appliquent-elles encore ?

- Oui
- Non

Demandes du référentiel FME

Q20 - Un contrôle attestant de l'absence de corps ou de produits étranger :

- est tracé avant l'ouverture d'un organe ou d'un circuit
- est tracé avant la fermeture définitive d'un organe ou d'un circuit

Mise en œuvre opérationnelle

Q21 - Pointez sur cette photo une des déviations par rapport aux demandes du Référentiel FME



Systeme GHE

Mise en œuvre opérationnelle

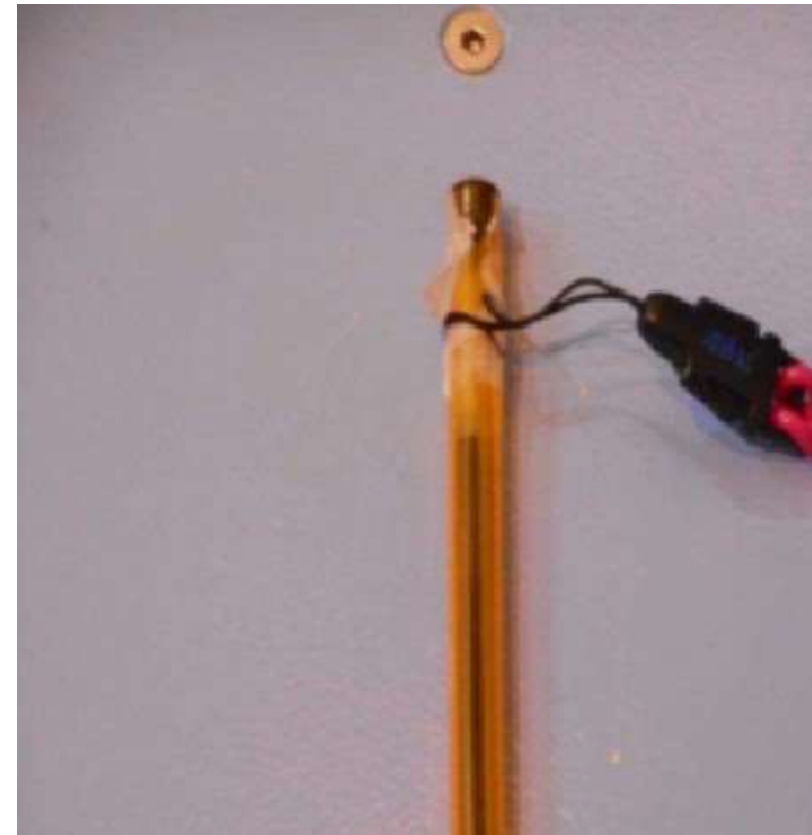
Q22 - Pointez sur cette photo une des déviations par rapport aux demandes du Référentiel FME



Systeme GSS

Mise en œuvre opérationnelle

Q23 - Pointez sur cette photo une des déviations par rapport aux demandes du Référentiel FME



Sécurisation des outillages

Mise en œuvre opérationnelle

Q24 - Pointez sur cette photo une des bonnes applications des demandes du Référentiel FME



Sécurisation des outillages

Mise en œuvre opérationnelle

Q25 - Pointez sur cette photo une des bonnes applications des demandes du Référentiel FME



Sécurisation des outillages

Mise en œuvre opérationnelle

Q26 - Pointez sur cette photo une des bonnes applications des demandes du Référentiel FME



Sécurisation des outillages

Mise en œuvre opérationnelle

Q27 - Pointez sur cette photo une des déviations par rapport aux demandes du Référentiel FME



Système RIS

Mise en œuvre opérationnelle

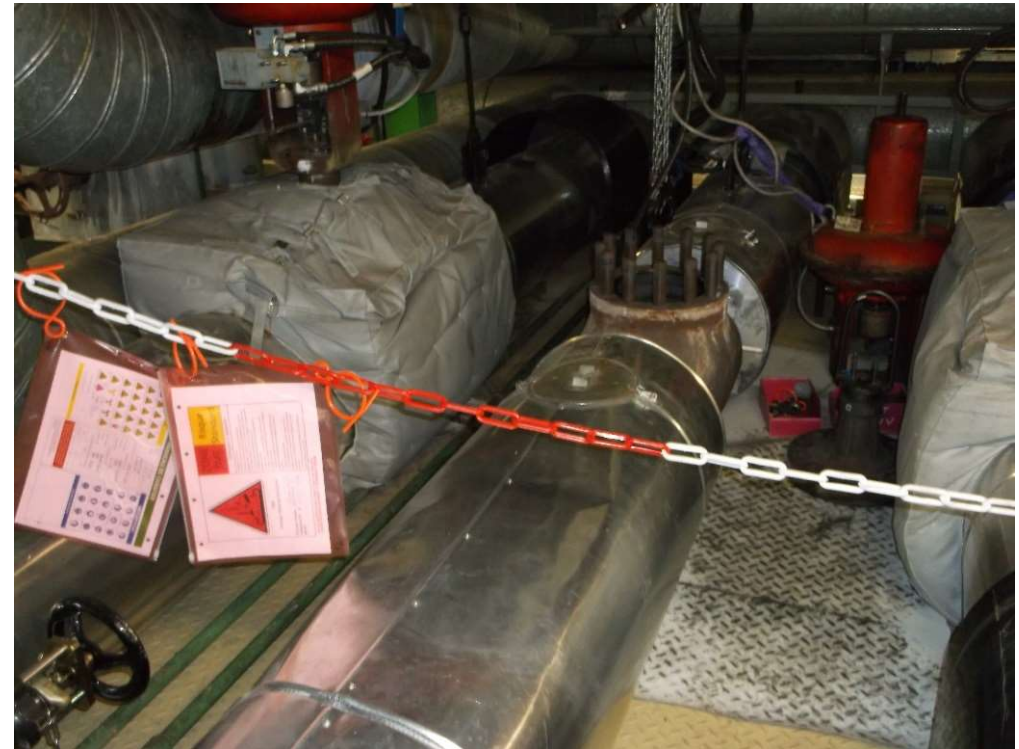
Q28 - Pointez sur cette photo une des déviations par rapport aux demandes du Référentiel FME



Systeme circuit secondaire

Mise en œuvre opérationnelle

Q29 - Pointez sur cette photo une des déviations par rapport aux demandes du Référentiel FME



Systeme GCTc

Mise en œuvre opérationnelle

Q30 - Pointez sur cette photo une des bonnes applications des demandes du Référentiel FME



Systeme GSS

Mise en œuvre opérationnelle

Q31 - Pointez sur cette photo une des déviations par rapport aux demandes du Référentiel FME



Systeme levage BR

Mise en œuvre opérationnelle

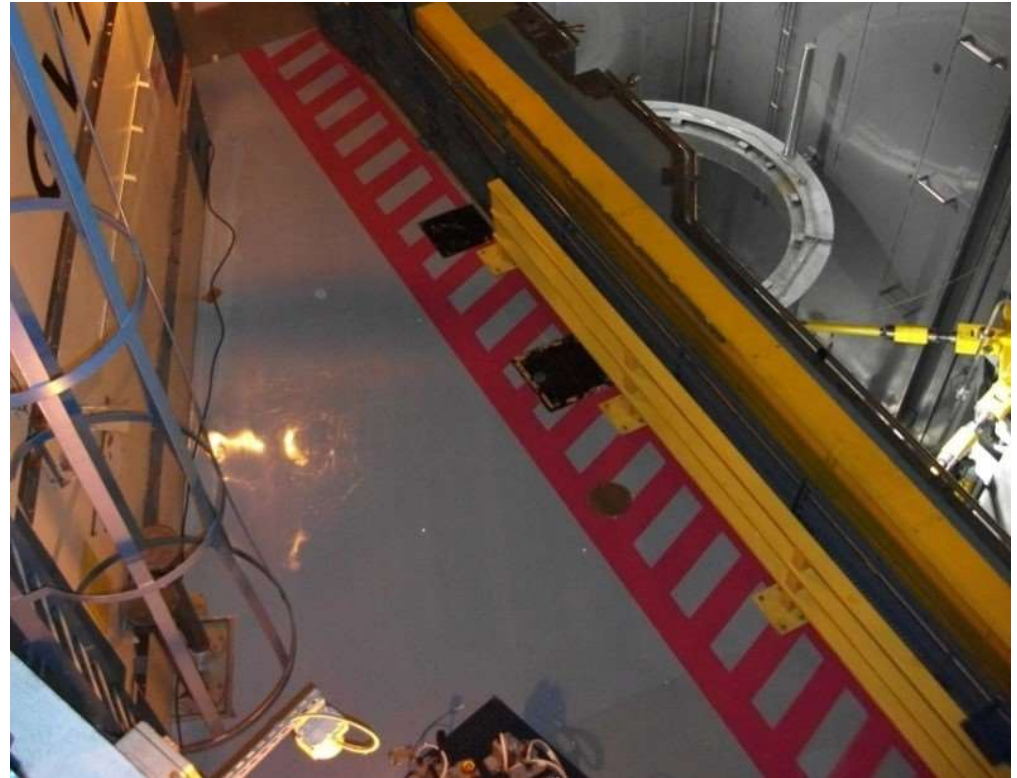
Q32 - Pointez sur cette photo une des bonnes applications des demandes du Référentiel FME



Hall BK

Mise en œuvre opérationnelle

Q33 - Pointez sur cette photo une des bonnes applications des demandes du Référentiel FME



Dalle de service BR

Mise en œuvre opérationnelle

Q34 - Pointez sur cette photo une des déviations par rapport aux demandes du Référentiel FME



Système Hall BK